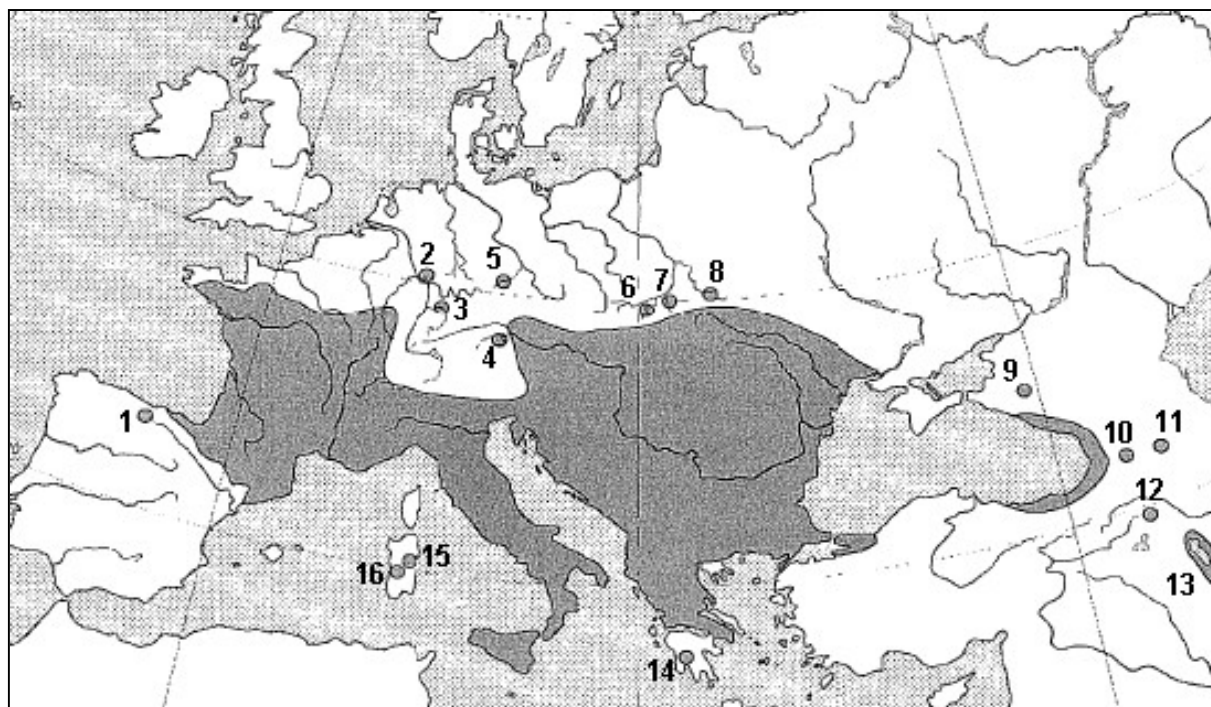


Příloha 1

Současný areál užovky stromové (*Zamenis longissimus*)(BÖHME 1993, GOMILLE 2002), vykreslen společně se *Zamenis linaetus* z jižní a střední Itálie

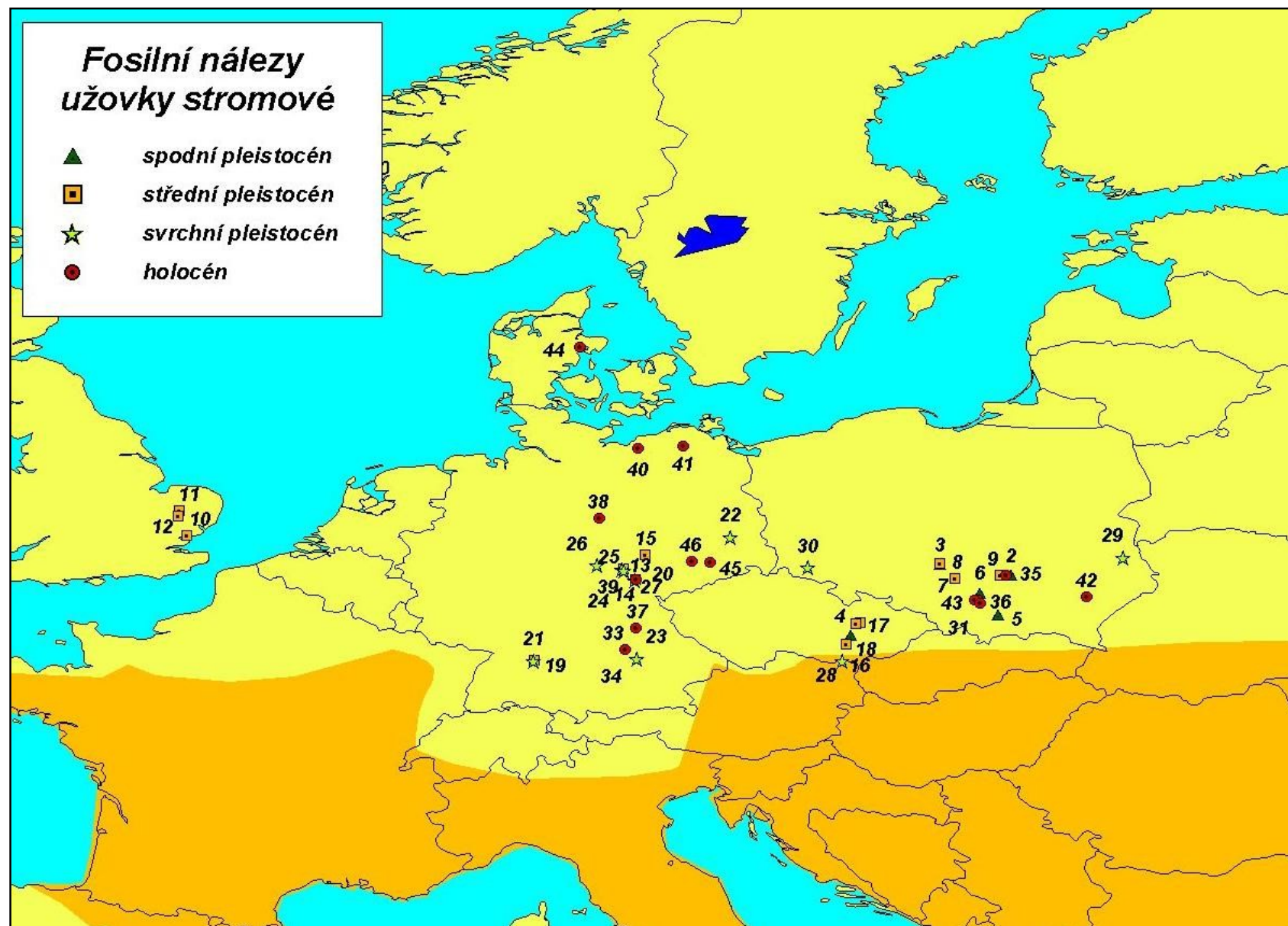


Izolované populace a okrajové lokality užovky stromové (*Zamenis longissimus*)

1	Cordillera Cantábrica - Asturias, Cantábria, Španělsko	9	Bjelo – Labinskij region, Krasnodar
2	Schlangenbad, Rheingau – Taunus, Německo	10	Borhomskij region, Gruzie
3	Hirschhorn, Neckar – Odenwald, Německo	11	Kakhetinskij region, Gruzie
4	Burghausen, Salzach, Německo	12	Ararat, Turecko
5	Poohří, Karlovy Vary, Česká republika	13	Jezero Urmia, Írán
6	Zloty potok, Czestochowa, Polsko	14	Kalamata, Řecko
7	Zarzecze, Krynica, Polsko	15	JZ Nuoro, Sardinie
8	Zamojszczyzna, Roztocze, Polsko	16	Monte Ferru, Sardinie

Příloha 2

Fosilní nálezy užovky stromové (*Zamenis longissimus*) nad severní hranicí současného souvislého areálu



Přehled fosilních nálezů užovky stromové (*Zamenis longissimus*)

Číslo	Lokalita	Země	Datování nálezu	Autor
1	Beremend	Maďarsko	Svrchní pliocén	Szunyoghy (1932 ex Ivanov 2005)
2	Kadzielnia	jižní Polsko	Spodní pleistocén - svrchní villányen až spodní bihar	Szyndlar (1984b)
3	Zalesiaki B	jižní Polsko	Spodní pleistocén	Szyndlar (1984b)
4	Malá dohoda	ČR – Moravavský kras	Spodní pleistocén - spodní bihar	Ivanov (1996)
5	Kamyk	jižní Polsko	Spodní pleistocén - spodní bihar	Szyndlar (1984b)
6	Jeskyně Zabia	Poland - central	Spodní pleistocén - spodní bihar	Szyndlar (1984b), Ivanov (1997)
7	Zalesiaki A	jižní Polsko	Spodní až střední pleistocén - bihar, Cromerský komplex	Szyndlar (1984b)
8	Zamkowa Dolna jeskyně	jižní Polsko	Spodní až střední pleistocén - svrchní bihar	Szyndlar (1984b)
9	Kozi Grzbiet	jižní Polsko	Spodní až střední pleistocén - svrchní bihar, Cromerský komplex	Szyndlar (1984b)
10	Cudmore Grove	Anglie - Essex, ostrov Mersea I	Střední pleistocén	Holman et al. (1990)
11	Barnham	Anglie - Suffolk	Střední pleistocén	Ashton et al. (1994)
12	Beeches Pit	Anglie - Suffolk	Střední pleistocén	Holman (1998 ex Gomille 2002)
13	Weimar - Ehringsdorf	Německo - Duryňsko	Střední pleistocén	Böhme & Heinrich (1994)
14	Gamsenberg bei Oppurg	Německo - Duryňsko	Střední pleistocén	Böhme (2000)
15	Neumark-Nord	Německo – Sasko	Střední pleistocén	Böhme (2001 ex Gomille 2002)
16	Stránská skála	ČR – Morava, Brno	Střední pleistocén - Cromerský komplex	Ivanov (1995)
17	Mladečské jeskyně	ČR – Morava, Olomoucko	Střední pleistocén - Holsteinský komplex	Ivanov (2006)
18	Jeskyně za hájovnou	ČR – Morava, Javoříčský kras	Střední pleistocén - Holsteinský komplex	Ivanov (2005)
19	Stuttgart-Bad Cannstatt	Německo - Bádensko-Württembersko	Střední pleistocén - Holsteinský komplex	Bottcher (1994)
20	Weimar - Ehringsdorf	Německo - Duryňsko	Střední pleistocén - starší než interglaciál eem	Mlynarski & Ulrich (1975)
21	Stuttgart-Bad Cannstatt	Německo – Bád.-Württ.	Svrchní Pleistocén - interglaciál eem	Bottcher (1994)
22	Schönfeld - Calau	Německo - Brandenbursko	Svrchní Pleistocén - interglaciál eem	Böhme (1991b)
23	Lobsing	Německo - Dolní Bavorsko	Svrchní Pleistocén - interglaciál eem	Heller (1960), Böhme (1997)
24	Weimar	Německo - Duryňsko	Svrchní Pleistocén - interglaciál eem	Böhme G. (1989)
25	Taubach	Německo - Duryňsko	Svrchní Pleistocén - interglaciál eem	Böhme G.(1989)
26	Burgtonna	Německo - Duryňsko	Svrchní Pleistocén - interglaciál eem	Böhme G.(1989)
27	Gamsenberg bei Oppurg	Německo - Duryňsko	Svrchní Pleistocén - interglaciál eem	Böhme G. (2000)
28	St. Margarethen	Rakousko	Svrchní Pleistocén - interglaciál eem	Rabeder (1977 ex Ivanov 2005)
29	Wierzbica	střední Polsko	Svrchní Pleistocén - interglaciál eem	Szyndlar (1984b)
30	Rzasnik	východní Polsko	Svrchní Pleistocén - interglaciál eem	Szyndlar (1984b)
31	Zytnia Skala	jižní Polsko	Svrchní pleistocén/Holocén - svrchní část viselkého zalednění	Szyndlar (1984b)
32	Ciasna jeskyně	jižní Polsko	Svrchní pleistocén/Holocén - svrchní část viselkého zalednění	Szyndlar (1984b)
33	Malerfels	Německo - Bavorsko	Holocén, dryas I - bölling	Markert (1978 ex Gomille 2002)
34	Euerwanger Bühl	Německo - Bavorsko	Holocén, dryas III - preboreál	Markert (1975)
35	Jeskyně Raj	jižní Polsko	Holocén	Szyndlar (1984b)
36	Niedostepna jeskyně	jižní Polsko	Holocén	Szyndlar (1984b)
37	Grundfelsen Hohle	Německo - Bavorsko	Holocén	Brunner (1942/3 ex Gomille 2002)
38	Kneitlingen	Německo - Dolní Sasko	Holocén	Böhme (1991a)
39	Gamsenberg bei Oppurg	Německo - Duryňsko	Holocén	Böhme (2000)
40	Neukloster	Německo – Mecklenb.	Holocén	Peters (1977a,b)
41	Pisede	Německo – Mecklenb.	Holocén	Peters (1977a,b)
42	Jozéfow	jižní Polsko	Holocén, Atlantikum	Szyndlar (1984b)

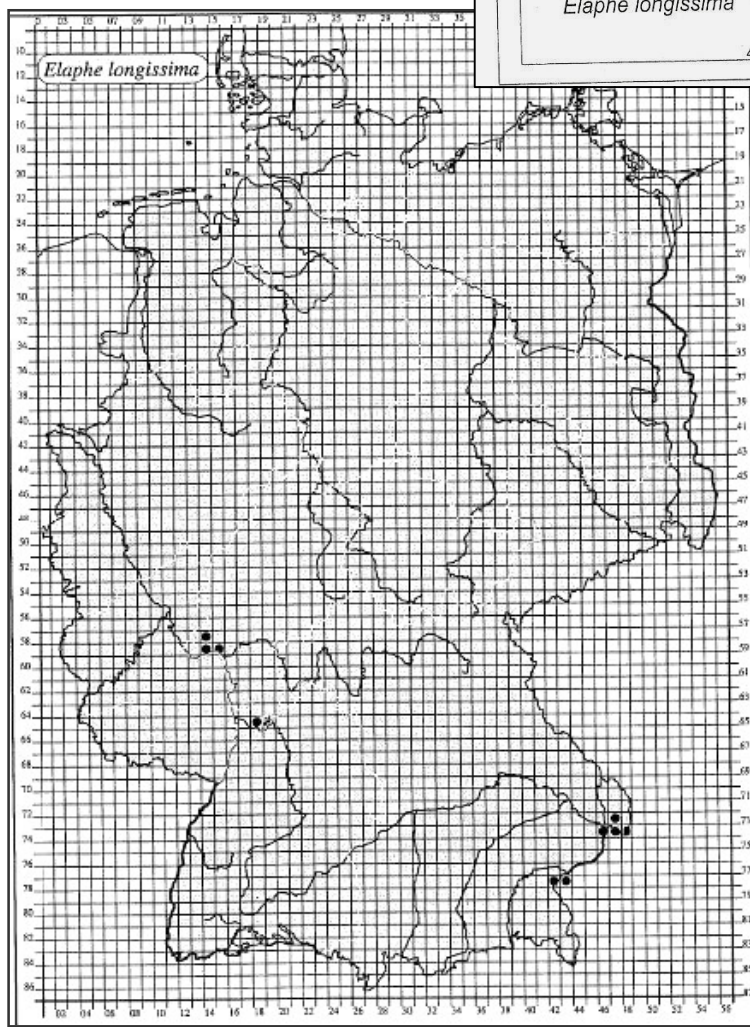
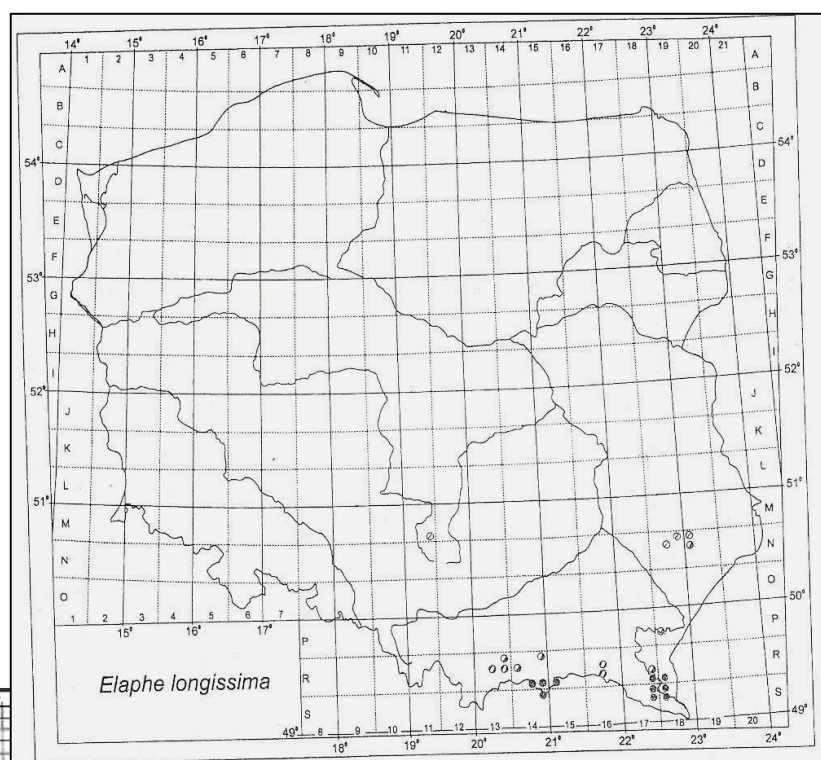
43	Giebultow	jižní Polsko	Holocén, Atlantikum	Szyndlar (1984b)
44	Lystrup Enge	Dánsko	Holocén, Atlantikum	Ljungar (1995)
45	Robschütz bei Meißen	Německo - Sasko	Holocén, Atlantikum	Böhme (1994)
46	Klosterbuch bei Döbeln	Německo - Sasko	Holocén – Subboreal	Böhme (1991a)

Příloha 3

Rozšíření užovky stromové (*Zamenis longissimus*) v sousedních státech

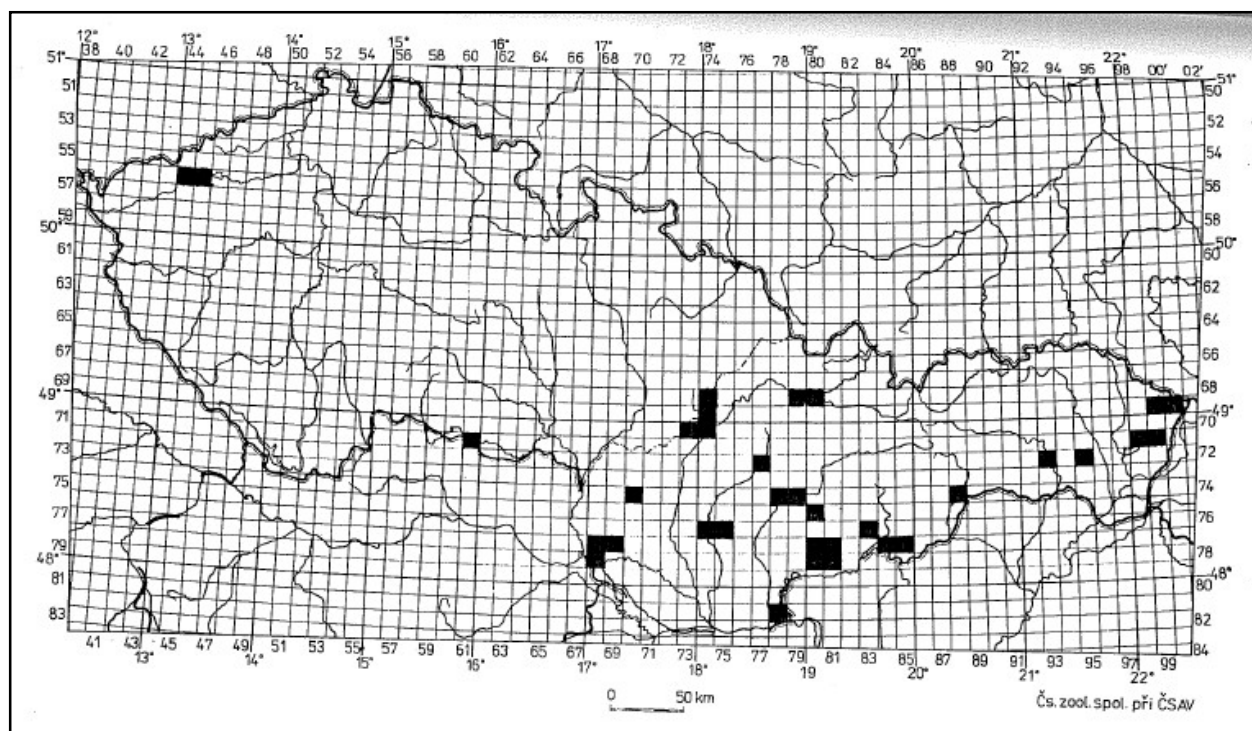
Polsko

(Głowaciński & Rafiński 2003)

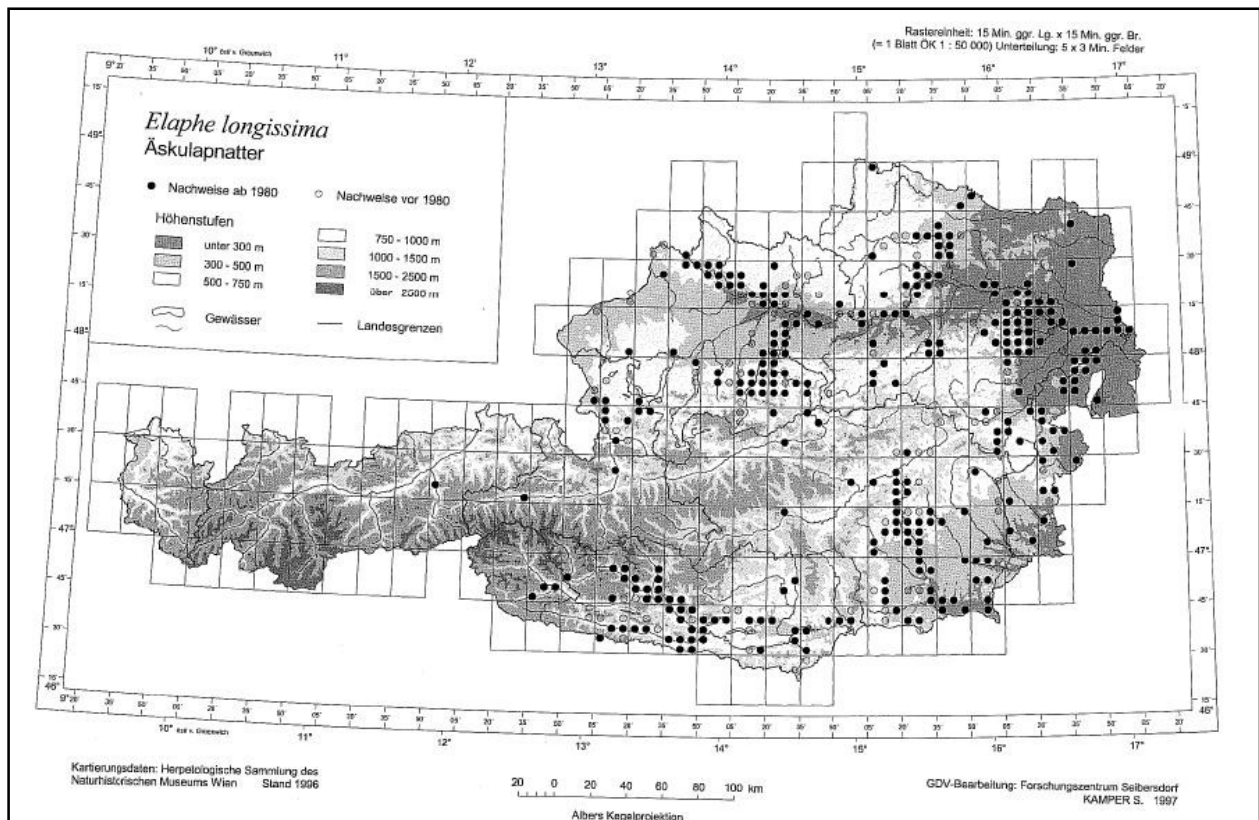


Německo (Günther & Waitzmann 1996)

Slovensko (Rehák 1989)



Rakousko (Cabela et. al. 2001)



Tab. 1: Přehled nálezů užovek stromových v Poohří od roku 1880 dle kvadrátů (*číslo nálezů se vztahují k mapám v příloze 9*)

Číslo	Lokalita	Kvadrát	Rok nálezů	Autor nálezů	Věrohodnost nálezů	Poznámka
51	Nová Víska - Schnablův mlýn	5545	1977	Dlouhý in Bárta 1982 + Bárta in litt.	Nejistá	Bárta 1982 uvádí Nová Víska v Krušných horách
26	Borek (Heidles)	5643	60. léta - poč. 80. let 20. stol.	Zavadil	Jistá	
32	Ostrov	5643	2005	T. Čepelák	Jistá (introdukce?)	Nejasný původ nálezů (pravděpodobně nechtěný transport s hnojem či sloupanou kůrou nebo únik z ilegálního chovu)
1	Horní Hrad	5644	60. léta	Černý, Hejtík, Haleš, Jůzl, Medek, Kolman, Kotlík, Šapovaliv in verb.	Jistá	Doloženo svlečkou
2	Boč	5644	Stálý výskyt	Musilová et Zavadil 2006	Jistá	
3	Damice - chatová oblast Vlčí údolí	5644	Stálý výskyt	Musilová et Zavadil 2006	Jistá	
4	Hornohradský potok	5644	2005	Musilová 2005	Jistá	
5	Stráž n.O.	5644	Stálý výskyt	Šolcová-Danihelková 1966, Opatrný 1979, Musilová et Zavadil 2006	Jistá	
6	Peklo	5644	Sálý výskyt	Haleš in Šolcová 1974, Musilová et Zavadil 2006	Jistá	
7	Korunní Kyselka	5644	Stálý výskyt	Musilová et Zavadil 2006	Jistá	
8	Korunní	5644	1880 - stálý výskyt	Bayer 1894, Fieber 1932, Reinhard 1938, Musilová et Zavadil 2006	Jistá	
9	Kamenec	5644	1998, 2005-2007	Šapovaliv in litt., Musilová et Zavadil nepublik.	Jistá	
10	Hrachová	5644	Stálý výskyt	Haleš, Rozínek, Šapovaliv in verb.	Jistá	
14	Krásný Les	5644	1999	Šapovaliv in litt.	Jistá	
15	Krásný Les-Osvinov, vrstevnice 560 m n.m.	5644	1999	Šapovaliv in litt.	Jistá	Přibližně napůli cesty mezi obcemi u silnice vybírá hnízdo pěnice
16	Perštejn	5644	Před rokem 1938, 1975	Reinhardt 1938, Bárta 1982	Jistá	
17	Srní	5644	1999	Šapovaliv in litt.	Jistá	
19	Himlštejn	5644	1989 a 90. léta	Medek et Kuchta in verb.	Jistá	
20	Okounov	5644	do r. 2005	Hamáčková, Vaško a Trepeš in verb.	Jistá	Doloženo fotografií hada odchyceného na pozemku p. Trepeše v roce 2001
21	Osvinov - JJV svah vrchu Kupa, 610 m.n.m.	5644	1998	Šapovaliv in litt.	Jistá	
22	Srní - louka 800 m Z od Pekelské skály, 710 m n.m.	5644	1999	Šapovaliv in litt.	Jistá	
23	Peklo - Bártův statek	5644	1998	Šapovaliv et Zavadil, nepublik.	Jistá	
25	Kotvina	5644	1983	Medek in verb., Zavadil	Jistá	
27	Boží Stolec (Stoličná)(Hergottstuhl)	5644	20.-80. léta 20. stol.	J.S. 1923, Bárta 1983 et in litt.	Jistá	
29	Mezi Jakubovem a Stráží n.O.	5644	1989	Medek in verb.	Jistá	
30	Vojkovice	5644	bez data	Reinhard 1938, Janoušek in verb.	Jistá	
31	Oslovice - směrem ke Kotvině	5644	80. léta	Bárta in litt., Medek	Jistá	

33	Oslovice	5644	2005	Musilová 2005	Jistá (introdukce)	Musilová zjistila dotazy místních občanů, že se jednalo o introdukci z Korunní
38	Jakubov	5644	80. léta	Habermann, Hejtík, Medek in verb.	Poněkud sporná	
39	Malý Hrzín	5644	80. léta	Medek	Poněkud sporná	
40	Pekelská skála	5644	80. léta	Medek	Poněkud sporná	
41	Lužný - u Ohře	5644	1988	Místní občan	Poněkud sporná	
45	Klášterecká Jeseň	5644	cca 1978	Kříž in verb.	Poněkud sporná	"Stočený had v dětském kočárku spal na peřinkách, jímž bylo přikryto miminko" (jiný had se takto nechová a ani nedokáže vyšplhat po kočárku vzhůru)
56	Horní Hrad- u kaple	5644	2007	Hejtík jr. in verb.	Nejistá	
57	Smilov - chata Orlí hnízdo	5644	2004	Haleš in verb	Jistá	svlek determinovaný Ing. Halešem
58	Oslovice - Kotvina	5644	2002	Mareš ex Haleš in verb.	Nejistá	
12	Klášteřec n.O. - zámecký park	5645	před r. 1923, 1998	J.S. 1923, Šapovaliv in litt., Šapovaliv in Voženílek 2000	Jistá	
13	Kadaň - 2 km po proudu Ohře (Želinský meandr)	5645	1987 a 1999	Šapovaliv in litt	Jistá	
18	Kadaň - Ohře pod městem	5645	1936, 1999	Reinhard 1938, Klement 1943/1944, Šapovaliv in litt	Jistá	Doklad v NM v Praze
35	Zásada u Rašovic	5645	1998, 2000	Voženílek 2000, Sládeček in verb.	Poněkud sporná	
36	Vlkaň	5645	1998	Šapovaliv in Voženílek 2000	Poněkud sporná	Nálezce hada neměl v ruce
42	Nová Víska u Rokle	5645	1986	Hejtík in verb.	Poněkud sporná	
43	Želina	5645	cca 1946	Hejtík in verb., Šapovaliv et Zavadil 1990	Poněkud sporná	
44	Kadaňský stupeň (mezi Kadani a Klášteřcem n.O.)	5645	90. léta 20. stol.	Kuchta et Tejrovský in verb.	Poněkud sporná	
46	Klášteřec n.O. - železniční trať směrem ke Kotvině	5645	1989	Kolman et Šapovaliv in litt.	Poněkud sporná	Svlečka (Rehák a Moravec se k druhovému určení svlečky vyjadřují opatrně)
47	Zvoníčkov	5645	1998	Tejrovský, Šapovaliv in Voženílek 2000	Nejistá	Nálezce pouze pozoroval unikajícího hada
48	S svahy Úhoště	5645	80. léta	Místní občan	Nejistá	
52	Lestkov	5645	1989	Medek in verb.	Nejistá	
28	Wodamuehle + Lochstein	5646	1932, 1933, 1936, 1944, 1987	Feiler 1932, Klement 1943/1944, Bárta 1982, Šapovaliv in verb.	Jistá	Místa zatopená v r. 1968 Nechranickou přehradou
37	Dubina	5743	1993	Melichar in Mikátová et Zavadil 2001	Poněkud sporná	
49	Radošov	5743	1987 + 1989	H. Čepelák	Nejistá	Dobry popis
55	Sedlečko	5743	1987	Bušek et Valenta in Těťál 1988	Nevěrohodná	Nálezce později determinaci přehodnotili
59	Otovice	5743	1977	Klát (in Čapek 1977)	Nevěrohodná	
11	Petrov-Na zabitém	5744	70. léta + 1999	Habermann, Šapovaliv in litt.	Jistá	
24	Velichov	5744	cca1900 a 60. léta	Reinhardt 1938, Slavinger in verb.	Jistá	Janoušek viděl preparát u Slavingera se štítkem Welchau (německy Velichov)
34	Kyselka	5744	cca 1945 + 1984	Hůrka 1981, Holly in verb.	Jistá (introdukce?)	Holly (občan Kyselky a velmi dobrý amatérský zoolog) střizlivě posuzuje nález jediného kusu za náhodnou introdukci s přepravkami na minerální vodu z Korunní Kyselky
54	Dolní Lomnice	5744	80. léta	Tásler	Nevěrohodná	
50	Bukovina (Bukwa)	5745	bez data	Reinelt 1940/1945	Nejistá	

53	Sokolov (okolí)	5841-5842	před r. 1898	Pražák 1898	Nejistá	
----	-----------------	-----------	--------------	-------------	---------	--

Tab. 2: Přehled nálezů užovek stromových v Poohří od roku 1880 dle věrohodnosti (číslo nálezů se vztahuje k mapám v příloze 9)

Číslo	Lokalita	Kvadrát	Rok nálezů	Autor nálezů	Věrohodnost nálezů	Poznámka
1	Horní Hrad	5644	60. léta	Černý, Hejtík, Haleš, Jůzl, Medek, Kolman, Kotlík, Šapovaliv in verb.	Jistá	Doloženo svlečkou
2	Boč	5644	Stálý výskyt	Musilová et Zavadil 2006	Jistá	
3	Damice - chatová oblast Vlčí údolí	5644	Stálý výskyt	Musilová et Zavadil 2006	Jistá	
4	Hornohradský potok	5644	2005	Musilová 2005	Jistá	
5	Stráž n.O.	5644	Stálý výskyt	Šolcová-Danihelková 1966, Opatrný 1979, Musilová et Zavadil 2006	Jistá	
6	Peklo	5644	Sálý výskyt	Haleš in Šolcová 1974, Musilová et Zavadil 2006	Jistá	
7	Korunní Kyselka	5644	Stálý výskyt	Musilová et Zavadil 2006	Jistá	
8	Korunní	5644	1880 - stálý výskyt	Bayer 1894, Fieber 1932, Reinhard 1938, Musilová et Zavadil 2006	Jistá	
9	Kamenec	5644	1998, 2005-2007	Šapovaliv in litt., Musilová et Zavadil nepublik.	Jistá	
10	Hrachová	5644	Stálý výskyt	Haleš, Rozínek, Šapovaliv in verb.	Jistá	
11	Petrov-Na zabitém	5744	70. léta + 1999	Habermann, Šapovaliv in litt.	Jistá	
12	Kláštepec n.O. - zámecký park	5645	před r. 1923, 1998	J.S. 1923, Šapovaliv in litt., Šapovaliv in Voženílek 2000	Jistá	
13	Kadaň - 2 km po proudu Ohře (Želinský meandr)	5645	1987 a 1999	Šapovaliv in litt	Jistá	
14	Krásný Les	5644	1999	Šapovaliv in litt.	Jistá	
15	Krásný Les-Osvinov, vrstevnice 560 m n.m.	5644	1999	Šapovaliv in litt.	Jistá	Přibližně napůl cesty mezi obcemi u silnice vybírá hnízdo pěníce
16	Perštejn	5644	Před rokem 1938, 1975	Reinhardt 1938, Bárta 1982	Jistá	
17	Srní	5644	1999	Šapovaliv in litt	Jistá	
18	Kadaň - Ohře pod městem	5645	1936, 1999	Reinhardt 1938, Klement 1943/1944, Šapovaliv in litt	Jistá	Doklad v NM v Praze
19	Himlštejn	5644	1989 a 90. léta	Medek et Kuchta in verb.	Jistá	
20	Okounov	5644	do r. 2005	Hamáčková, Vaško a Trepeš in verb.	Jistá	Doloženo fotografií hada odchyceného na pozemku p. Trepeše v roce 2001
21	Osvinov - JJV svah vrchu Kupa, 610 m.n.m.	5644	1998	Šapovaliv in litt.	Jistá	
22	Srní - louka 800 m Z od Pekelské skály, 710 m n.m.	5644	1999	Šapovaliv in litt.	Jistá	
23	Peklo - Bártův statek	5644	1998	Šapovaliv et Zavadil, nepublik.	Jistá	
24	Velichov	5744	cca1900 a 60. léta	Reinhardt 1938, Slavinger in verb.	Jistá	Janoušek viděl preparát u Slavingera se štítkem Welchau (německy Velichov)
25	Kotvina	5644	1983	Medek in verb., Zavadil	Jistá	
26	Borek (Heidles)	5643	60. léta - poč. 80. let	Zavadil	Jistá	

			20. stol.			
27	Boží Stolec (Stoličná)(Hergottstuhl)	5644	20.-80. léta 20. stol.	J.S. 1923, Bárta 1983 et in litt.	Jistá	
28	Wodamuehle + Lochstein	5646	1932, 1933, 1936, 1944, 1987	Feiler 1932, Klement 1943/1944, Bárta 1982, Šapovaliv in verb.	Jistá	Místa zatopená v r. 1968 Nechranickou přehradou
29	Mezi Jakubovem a Stráží n.O.	5644	1989	Medek in verb.	Jistá	
30	Vojkovice	5644	bez data	Reinhard 1938, Janoušek in verb.	Jistá	
31	Oslovice - směrem ke Kotvině	5644	80. léta	Bárta in litt., Medek	Jistá	
57	Smilov - chata Orlí hnízdo	5644	2004	Haleš in verb	Jistá	svlek determinovaný Ing. Halešem
33	Oslovice	5644	2005	Musilová 2005	Jistá (introdukce)	Musilová zjistila dotazy místních občanů, že se jednalo o introdukci z Korunní
32	Ostrov	5643	2005	T. Čepelák	Jistá (introdukce?)	Nejasný původ nálezu (pravděpodobně nechtěný transport s hnojem či sloupanou kůrou nebo únik z ilegálního chovu)
34	Kyselka	5744	cca 1945 + 1984	Hůrka 1981, Holly in verb.	Jistá (introdukce?)	Holly (občan Kyselky a velmi dobrý amatérský zoolog) střízlivě posuzuje nález jediného kusu za náhodnou introdukci s přepravkami na minerální vodu z Korunní Kyselky
35	Zásada u Rašovic	5645	1998, 2000	Voženílek 2000, Sládeček in verb.	Poněkud sporná	
36	Vlkaň	5645	1998	Šapovaliv in Voženílek 2000	Poněkud sporná	Nálezce hada neměl v ruce
37	Dubina	5743	1993	Melichar in Mikátová et Zavadil 2001	Poněkud sporná	
38	Jakubov	5644	80. léta	Habermann, Hejtík, Medek in verb.	Poněkud sporná	
39	Malý Hrzín	5644	80. léta	Medek	Poněkud sporná	
40	Pekelská skála	5644	80. léta	Medek	Poněkud sporná	
41	Lužný - u Ohře	5644	1988	Místní občan	Poněkud sporná	
42	Nová Víska u Rokle	5645	1986	Hejtík in verb.	Poněkud sporná	
43	Želina	5645	cca 1946	Hejtík in verb., Šapovaliv et Zavadil 1990	Poněkud sporná	
44	Kadaňský stupeň (mezi Kadaní a Kláštercem n.O.)	5645	90. léta 20. stol.	Kuchta et Tejrovský in verb.	Poněkud sporná	
45	Klášterecká Jeseň	5644	cca 1978	Kříž in verb.	Poněkud sporná	"Stočený had v dětském kočárku spal na peřínkách, jímž bylo přikryto miminko" (jiný had se takto nechová a ani nedokáže vyšplhat po kočárku vzhůru)
46	Kláštrec n.O. - železniční trať směrem ke Kotvině	5645	1989	Kolman et Šapovaliv in litt.	Poněkud sporná	Svlečka (Rehák a Moravec se k druhovému určení svlečky vyjadřují opatrně)
47	Zvoníčkov	5645	1998	Tejrovský, Šapovaliv in Voženílek 2000	Nejistá	Nálezce pouze pozoroval unikajícího hada
48	S svahy Úhoště	5645	80. léta	Místní občan	Nejistá	
49	Radošov	5743	1987 + 1989	H. Čepelák	Nejistá	Dobrý popis
50	Bukovina (Bukwa)	5745	bez data	Reinelt 1940/1945	Nejistá	
51	Nová Víska - Schnablův mlýn	5545	1977	Dlouhý in Bárta 1982 + Bárta in litt.	Nejistá	Bárta 1982 uvádí Nová Víska v Krušných horách
52	Lestkov	5645	1989	Medek in verb.	Nejistá	
53	Sokolov (okolí)	5841- 5842	před r. 1898	Pražák 1898	Nejistá	
56	Horní Hrad- u kaple	5644	2007	Hejtík jr in verb.	Nejistá	
58	Oslovice - Kotvina	5644	2002	Mareš ex Haleš in verb.	Nejistá	

54	Dolní Lomnice	5744	80. léta	Tásler	Nevěrohodná	
55	Sedlečko	5743	1987	Bušek et Valenta in Těťál 1988	Nevěrohodná	Nálezce později determinaci přehodnotili
59	Otovice	5743	1977	Kláta (in Čapek 1977)	Nevěrohodná	

Tab. 3: Přehled nálezů užovek stromových v Podýjí dle kvadrátu (lokality jsou zakresleny v příloze 7)

Lokalita	Kvadrát	Rok nálezu	Autor nálezu	Věrohodnost	Mapa	Poznámka
Vranov nad Dyjí	7160	2006	Mikátová, Vlašín, Čmelík, Formánek, Slavík	Jistá	Ano	Pouze jeden nález ad ex. a svlečky
Barák - Hluboká cesta	7161	2007	Mikátová	Jistá	Ano	Pouze svlečky
Barák - Z svah	7161	1993	Koutecký	Jistá	Ano	Reiter 2002
Býčí skála	7161	2006	Mikátová, Formánek, Čmelík	Jistá	Ano	
Čížov - Hardecká stráň	7161	Stálý výskyt	Mikátová, Vlašín, Čmelík, Formánek, Slavík, Dubovská, Mahr	Jistá	Ano	
Čížov - horní hrana skály vlevo od Hardecké vyhlídky	7161	1998	Grulich	Jistá	Ne	Reiter 2002
Čížov - Široké pole	7161	Stálý výskyt	Mikátová, Čmelík, Vančura	Jistá	Ano	
Čížov - v lese mezi Urbanovou a Hardeckou cestou	7161	2003	Mikátová	Jistá	Ano	
Havraníky - Baštův mlýn	7161	Stálý výskyt	Mikátová, Vlašín, Král	Jistá	Ano	
Havraníky - vřesoviště	7161	Stálý výskyt	Mikátová, Lazárek	Jistá	Ano	
Hlubocké louky	7161	2005	Mikátová, Formánek, Slavík	Jistá	Ano	
Hnanice - areál roty	7161	1997	Reiter	Jistá	Ano	Reiter 2002
Hnanice - Devět mlýnů	7161	Stálý výskyt	Mikátová	Jistá	Ano	
Hnanice - Devět mlýnů, horní lávka	7161	1998	Škorpík	Jistá	Ne	Reiter 2002
Hnanice - Devět mlýnů, turistický přístřešek u Gruberova ml.	7161	2001	Valíčková, Král	Jistá	Ne	
Kamenné moře	7161	2007	Mikátová, Vlašín	Jistá	Ano	Pouze svlečka
Kozí hřbety	7161	2006	Mikátová	Jistá	Ano	Pouze svlečky
Kozí stezky	7161	2003	Mikátová, Formánek, Čmelík			Pouze svlečky
Lazárkova louka	7161	2003	Mikátová, Čmelík, Formánek	Jistá	Ano	Pouze svlečka
les Podmolí - Nad papírnou	7161	Stálý výskyt	Mikátová, Čmelík, Formánek	Jistá	Ano	
les Podmolí - Papírna	7161	Stálý výskyt	Mikátová, Čmelík, Formánek, Onderka	Jistá	Ano	
Lipina	7161	1998	Kučera	Jistá	Ne	
Lipina - cesta	7161	2005	Mikátová	Jistá	Ano	
Lipinská louka	7161	2007	Mikátová	Jistá	Ano	
Liščí skála	7161	2005	Mikátová, Čmelík, Formánek	Jistá	Ano	
Lukov - Faltýskova stezka	7161	2007	Mikátová	Jistá	Ano	

Lukov - Ostroh a Nový hrádek	7161	Stálý výskyt	Mikátová, Vlašín, Formánek, Slavík, Čmelík, Škorpík, Křivan, Kolář, Reitter, Vrška, Zavadil	Jistá	Ano	
Mašovice	7161	1931	Ambrož	Jistá	Ano	Ambrož 1931
Mašovice - Nad novou cestou	7161	2003	Mikátová, Formánek, Čmelík	Jistá	Ano	Pouze svlečka
Mašovice - U králova stolce	7161	2004	Mikátová	Jistá	Ano	Pouze svlečka
Mezi Lipinou a Liščí skálou	7161	2003	Mikátová, Čmelík, Formánek	Jistá	Ano	Pouze svlečky
Podmolí - 2,3 km J od kaple v obci, u Hlubocké cesty	7161	1993	Koutecký	Jistá	Ne	Reiter 2002
Podmolí - louka pod Barákem	7161	1995	Kolář	Jistá	Ne	Reiter 2002
Podmolí - cesta z Podmolí na Šobes	7161	2007	Vlašín, Mikátová	Jistá	Ano	
Podmolí - Čercha cca 60 m V od Žlebského potoka	7161	2006	Mikátová	Jistá	Ano	Pouze svlečka
PP Fládnitzské vřesoviště	7161	2007	Mikátová, Onderka	Jistá	Ano	
Šobes - okolí vinice	7161	Stálý výskyt	Mikátová, Vlašín, Křivan, Čmelík	Jistá	Ano	
Šobes - vinice	7161	Stálý výskyt	Mikátová, Vlašín, Škorpík, Křivan, Reiter, Slavík, Formánek, Čmelík, Kotlík, Šůlová, Kaftan, Zavadil, Nečas	Jistá	Ano	
U Dyje - cca 500 m SZ od Baráku	7161	2003	Mikátová	Jistá	Ano	Pouze svlečka
u Dyje cca 300 m SZ od ústí Klaperova potoka	7161	2003	Mikátová, Čmelík, Formánek, Slavík	Jistá	Ano	Pouze svlečky
u ústí Klaperova potoka do Dyje	7161	2007	Mikátová	Jistá	Ano	Pouze svlečky
U zmoly	7161	2007	Mikátová	Jistá	Ano	
Uhlířova cesta	7161	2006	Mikátová	Jistá	Ano	
ve svahu mezi Dyjí a cestou na Havraníky	7161	2005	Mikátová, Formánek, Slavík	Jistá	Ano	Pouze svlečka
Vlčice	7161	2006	Mikátová	Jistá	Ano	Pouze svlečky
Vraní skála a Gališova louka	7161	Stálý výskyt	Mikátová, Vlašín, Formánek, Čmelík, Hanák, Reiter, Vrška, Cvak	Jistá	Ano	
Hradiště - 0,3 km J kostela na Hradišti	7162	1993	Vačkář	Jistá	Ne	
Hradiště - Hradištské terasy	7162	2007	Mikátová, Kocourek, Vačkář	Jistá	Ano	Nálezy především svleček, živi jedinci ojedinelé
Hradiště - Králův stolec	7162	2006	Mikátová	Jistá	Ano	Pouze svlečky
Hradiště - Králův stolec	7162	1994	Sukač		Ne	Pozorování
Hradiště - mezi okrajem zástavby a vodní nádrží	7162	2004	Mikátová	Jistá	Ano	
Hradiště - Obří hlava	7162	2005	Mikátová	Jistá	Ano	Pouze svlečky (opakovaně)
Konice	7162	2007	Mikátová	Jistá	Ano	
Konice - u Trausnického mlýna	7162	1952	Hanák	Jistá	Ne	Coll. PFF UK Praha , Reiter 2002
PP Horáčkův kopec	7162	2007	Mikátová	Jistá	Ano	
u Dyje proti Býčí skále	7162	2006	Mikátová	Jistá	Ano	
Znojmo - náměstí Armády	7162	1995	Kocourek	Jistá	Ne	

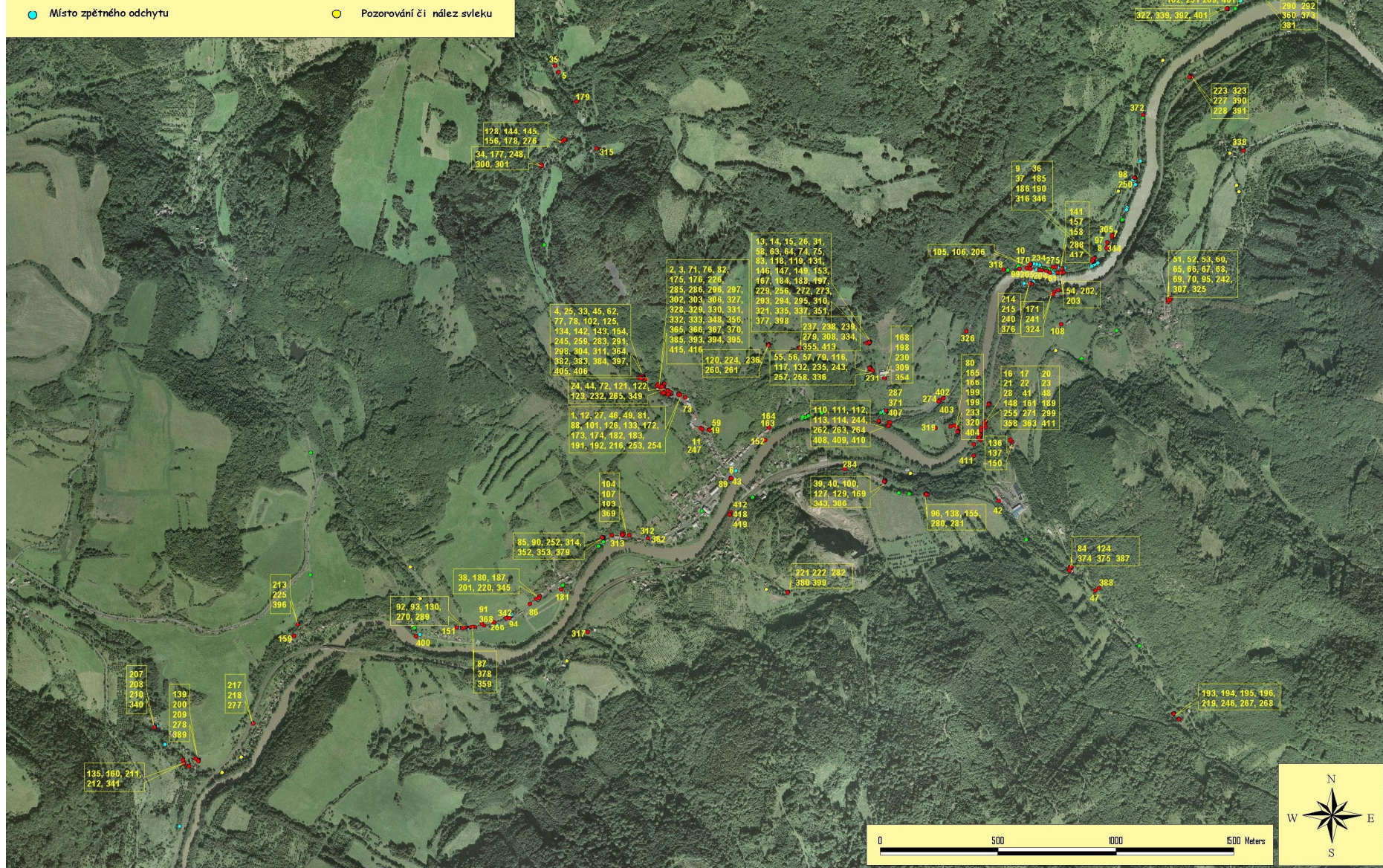
Znojmo - ulice Veselá	7162	1986	Kocourek	Jistá	Ne	
Šatov - v hraničním pásmu V od obce	7262	1958	Slavoj Šťastný	Jistá	Ne	Sdělil Šapovalivovi 1985, Reiter 2002
PP Skalky	7162/7262	2006	Mikátová	Jistá	Ano	

Tab. 4: Přehled nálezů užovek stromových v oblasti Bílých Karpat a Beskyd

Lokalita	Kvadrát	Rok nálezů	Autor nálezů	Věrohodnost	Poznámka
Střelná - Lyský průsmyk nad potokem Korytná	6874	1999	Šapovaliv	Jistá	Mikátová et al. 2001
Valašské Klobouky	6874	1985, 1998	Žilák, Vlašín	Jistá	Mikátová et al. 1989
Bohuslavice nad Vlárí	6974	1999, 2002	Mikátová	Jistá	svlečka, pozorování (1 ex.)
Brumov - Bylnice	6974	2003	Mikátová	Jistá	svlečka
Bylnice, PR Lazy	6974	2002	Mikátová	Jistá	svlečka
Nedašov PP Kaňoury	6974	2001	Mikátová	Jistá	svlečka
Nedašov PR Jalovcová stráň	6974	2004	Mikátová	Jistá	svlečka
Sidonie	6974	1984, 1994, 2001	Žilák, Mikátová	Jistá	pozorování (1 - 2 ex), Mikátová et al. 1989
Sidonie PR Okrouhlá	6974	2003	Mikátová	Jistá	svlečka
Svatý Štěpán	6974	2002, 2003	Mikátová	Jistá	svlečka, pozorování (1 ex.)
Svatý Štěpán – PP Chladný vrch	6974	2004	Mikátová	Jistá	pozorování (1 ex.)
Svatý Štěpán (u žel. zast.)	6974	2003	Mikátová	Jistá	svlečka
Vlářský průsmyk	6974	2002, 2003	Mikátová	Jistá	svlečka, pozorování (1 ex.)
Vápenice PP Rubaniska (Mravenčí louka)	7072	1993	Mikátová	Jistá	pozorování (1 ex.)
Vápenice PR V Krátkých	7072	2002	Mikátová	Jistá	svlečka
Žitková	7073	1984, 1987	Vlašín, Svoboda	Jistá	Mikátová et al. 1989, coll. MZM
Žitková - poblíž minerálních pramenů	7073	1997	Mikátová	Jistá	pozorování (1 ex.)
Žitková – PR Hutě	7073	2001	Mikátová	Jistá	pozorování (2 ex.)
Květná (PR Nová hora)	7172	2003	Mikátová	Jistá	svlečka

Mapa odchytů užovky stromové 2005 - 2007

- Místo prvního odchytu daného jedince + číslo jedince
- Nález mrtvého jedince
- Místo zpětného odchytu
- Pozorování či nález svleku



Příloha 6 – ověřování historických nálezů užovky stromové (*Zamenis longissimus*) v Poohří

V žádné obci v kvadrátech 5643, 5644, 5645 a 5744 nebyl druh nalezen. Podle průzkumu takto prováděném, jsme usoudili, že je třeba změnit metodiku, protože nalézt hady, kteří zde (možná) žijí v nepatrně početných populacích, není při několika náhodných návštěvách možné. V Okounově jsme získali nejen dokladovou fotografii, ale oslovili další dva obyvatele, kteří přislíbili spolupráci. Totéž se patrně zdaří na Horním Hradě a zřejmě i v Krásném Lese. V průzkumu je nutno pokračovat dle metodiky navazování styku s obyvatelstvem. Je třeba je také přesvědčovat, aby odebírali dokladový materiál (exuvie, kadavery). Za účelem rozšířeného průzkumu by byla vhodná skládačka, jejíž realizaci považujeme za aktuální prioritu.

Tab. 1: Přehled návštěv historických lokalit a výsledků dle kvadrátů

Kvadrát	Lokalita	Popis lokality	Datum (2007)	Poznámka
5643	Borek	Zaniklá obec cca 2 km východně od Ostrova	14.4., 16.9.	Biotop již příliš zarostlý, výskyt nepříliš pravděpodobný
5643	Ostrov	Zahrádkářská kolonie pod "Křížkem"	14.4., 16.9.	Údaje od více zahrádkářů o velkých hadech ve složeném dříví, kůlnách apod. Vyznívají věrohodně a korespondují s nálezem druhu v r. 2005 na náměstí v Ostrově
5643	Údolí Bystřice	Údolí říčky až po sousední kvadrát	14.4., 16.9.	Biotop příliš zarostlý, výskyt nepříliš pravděpodobný
5643	Maroltov	Staré hnojiště západně od obce	15.4., 17.9.	Biotop vhodný, informace o nálezu kolem r. 2000 od p. Soukupa z Krásného Lesa
5644	Údolí Bystřice	Údolí říčky až po soutok s Ohří	14.4., 16.9.	Biotop příliš zarostlý, výskyt nepříliš pravděpodobný
5644	Krásný Les	Pila na západním okraji obce	15.4., 30.8., 31.8.	Biotop vhodný, podle zaměstnanců pily se zde druh vyskytuje již zřídka, ale stále
5644	Krásný Les	Pobořená lovecká chata mezi obcí a Horním Hradem	30.8., 31.8.	Biotop dosti zarostlý, věrohodně vyznívající informace p. Soukupa a p. Sochy z Krásného Lesa
5644	Osvinov	Údolí Osvinovského potoka	13.7., 30.7.	Bitop zarostlý, místo nálezu p. Šapovaliva v roce 1999
5644	Osvinov	Údolí Hornohradského potoka	13.7., 30.7.	Biotop zarostlý, někdejší výskyt podle informací již zesnulého p. Mistrika ze Stráže
5644	Osvinov	Silážní jáma nad obcí	13.7., 30.7.	Biotop relativně stále vhodný, informace p. Medka ze Stráže n.O.
5644	Horní Hrad	Zídky pod hradní kaplí	13., 30.7., 30.8.	Biotop vhodný, inf. P. Hejtíka ml. z Horního Hradu a p. Jůzla z Dalovic
5644	Horní Hrad	Domy v podhradí	13., 30.7., 30.8.	Biotop vhodný, inf. o výskytu v 1. domě v obci a p. Hamáčka
5644	Srní	Zídky v obci a dlouhá zídka mezi obcí a Peklem	13., 30.7., 30.8.	Biotop vhodný, informace od více obyvatel ze Srní o někdejší výskytu, v současnosti se prý již hadi prakticky nevyskytují
5644	Malý Hrzín	Silážní jáma pod obcí	13., 30.7.	Biotop relativně vhodný, inf. o někdejší výskytu od p. Medka ze Stráže n. O.
5644	Perštejn	Na pozemku p. Lebedy	13., 30.7.	Biotop vhodný, informace znějí velmi věrohodně, dotýčný rozlišuje užovku hladkou a obojkovou
5644	Perštejn	Na pozemku a kolem pozemku domova důchodců pod hradištěm	13.7.	Inf. od obyvatel Perštejna
5644	Lužný	U trati	8.7., 31.7.	Inf. vd více obyvatel Lužného, Boče i Okounova
5644	Okounov	Pozemek p. Trepeše a pí	13., 30.7.,	P. Trepeš doložil nález fotografií cca z roku 2000, pí

		Hlaváčkové	30.8.	Hlaváčková vidá druh na svém pozemku dodnes, p. Vaško do r. 2005 v jahodách pod černou folií
5644	Kotvina	Obydlí na břehu Martinovského potoka	8.7., 31.7.07	Inf. místních obyvatel znějí věrohodně
5644	Kotvina přívoz	Někdejší přívoz pod hradem Šumná	9.7.	Druh nezjištěn, biotop stále vhodný
5644	Krupice	Pozemky obydlí v obci	9.7., 13.7.	Inf. místních obyvatel znějí věrohodně, biotop velmi vhodný
5644	Jakubov	Pozemky více obyvatel Jakubova	13.7., 30.7., 31.7., 30.8., 31.8.	Inf. místních (p. Ďurkovský, Smetana, Němec, Valta, Sirotek, Volf ad.) působí nesmírně věrohodně, všichni hada znají ze Stráže a udávají, že v jakubově je stále vzácnější, ale dosud se vyskytuje
5644	Jakubov	Chatová osada u Mlýnu na Ohři	30.7., 30.8.	Inf. Chatařů vyznívají velice věrohodně (především M. Vrábelová), nezávisle na sobě uvádějí letos přejetý exemplář na přístupové cestě k chatám o délce cca 1,5 m
5644	Jakubov	Chatová osada proti chatám "Vlačí údolí" na protějším břehu Ohře	30.7., 30.8.	Biotop typický, výskyt velice pravděpodobný
5644	Jakubov	Tankovou cestou k Petrovskému vrchu ve VVP	9.7.	Biotop vhodný, dle inf. lesního personálu zde hadi velice zřídka stále jsou
5644/5744	Jakubov	Tankovou cestou k Olešnici	9.7.	Biotop vhodný, dle inf. lesního personálu zde hadi velice zřídka stále jsou
5644/5744	Olešnice	V bývalé obci	9.7.	Biotop dosti zarostlý, avšak místy ještě vhodný
5644/5744	Tocov	V bývalé obci	9.7.	Biotop dosti zarostlý, avšak místy ještě vhodný
5744	Petrov	Petrovský vrch	9.7., 16.9.	Biotop dosti zarostlý
5744	Petrov	Na zabitém	9.7., 16.9.	Biotop vhodný stále
5744	Petrov	Vlastní zrušená obec	9.7., 16.9.	Biotop silně zarostlý a patrně již nevhodný
5744	Petrov	Údolí Petrovského potoka až po Velichov	9.7., 16.9.	Biotop silně zarostlý a patrně již nevhodný, lepší biotop až před Velichovem
5744	Velichov	Údolí Petrovského potoka až po soutok s Ohří	9.7., 16.9.	Biotop relativně vhodný, inf. o někdejší výskytu od místních obyvatel.
5744	Kyselka	Údolí Lomnického potoka	9.7.	Biotop relativně vhodný, od doby ojedinělého nálezu před II. svět. válkou a posléze pozorování Holleho žádné pozorování (Holly in verb.)
5744	Dolní Lomnice	Údolí Lomnického potoka směrem do VVP	9.7.	Biotop velice vhodný
5743	Radošov	Údolí Ohře v obci	9.7.	Biotop dosti vhodný
5743	Radošov	Chaty u Ohře	9.7.	Biotop vhodný, údaje některých chatařů vypadají věrohodně
5645	Kláštepec n. Ohří	Park	8.7., 17.9.	Biotop relativně vhodný
5645	Lestkov	Nad obcí směrem do VVP	8.7., 17.9.	Biotop velmi vhodný, některé informace místních vypadají věrohodně
5645	Rašovice	V obci a okolí	8.7., 17.9.	Biotop dosti vhodný
5645	Suchý Důl	V obci a okolí	8.7., 17.9.	Biotop dosti vhodný
5645	Zásada u Rašovic	Kozí farma východně od obce	8.7., 17.9.	Biotop velmi vhodný, údaje p. Sládečka a jeho synů působí věrohodně
5645	Meziříčí	Západní svahy Úhoště	8.7., 17.9.	Biotop velmi vhodný, na Úhošti řada suťových polí
5645	Úhošť	Vrcholové plató	17.9.	Biotop stále ještě vhodný, vyžadoval by pastvu